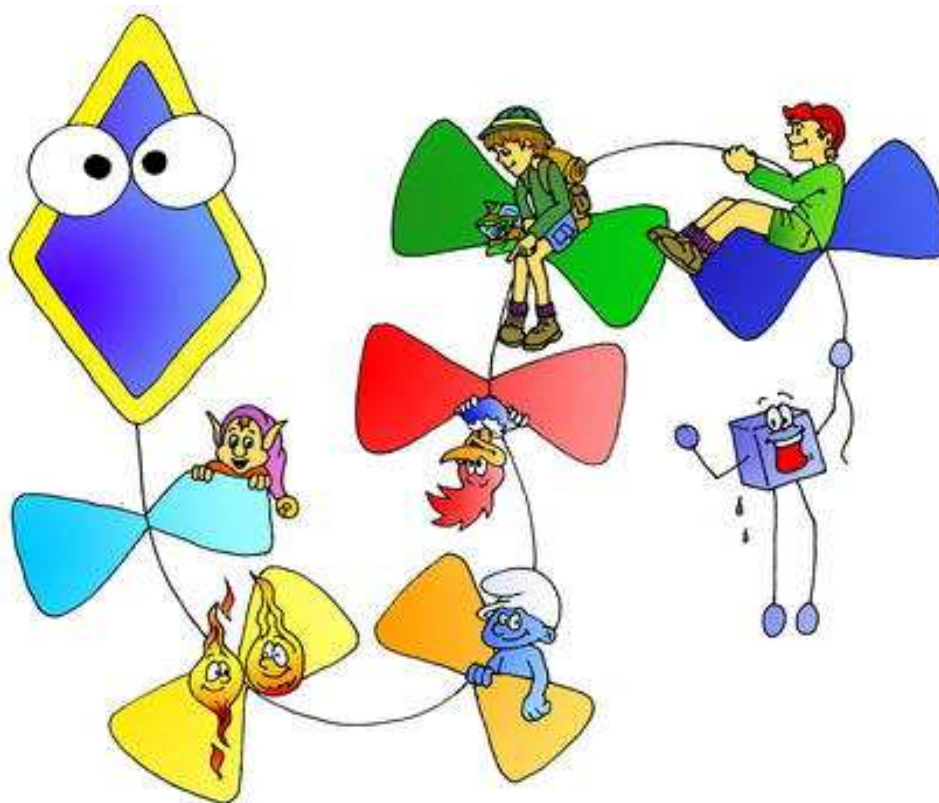


# Estatuts del Club d'Esplai l'Estel

Barcelona 1985



---

**- Í N D E X -**

---

	<u>Pàg.</u>
1. Constitució _____	2
2. Els nois i noies _____	5
3. Els joves i adults _____	9
4. Els pares _____	13
5. Responsabilitats _____	15
5.1. Responsable General _____	16
5.2. El Consiliari _____	18
5.3. El Responsable Pedagògic _____	19
5.4. El Secretari _____	20
5.5. L'Administrador _____	21
6. Òrgans de Coordinació _____	22
6.1. L'Equip Rector _____	23
6.2. L'Equip Pedagògic _____	25
6.3. L'Equip de Pares _____	27
7. Seccions Juvenils _____	28
8. Disposicions finals _____	30

CONSTITUCIÓ

# CONSTITUCIÓ

## ➔ HISTÒRIA

1• La Parròquia "Cor de Maria", des de l'any 1973, organitza Colònies a l'estiu pels nois i noies dels seus grups parroquials -en els primers anys procedents fonamentalment de la Catequesi- així com del seu entorn i del barri; amb un afany educatiu per aquests nois i noies, en el seu creixement en el temps lliure de que disposen.

2• Posteriorment, el mes de novembre de 1974, la Parròquia crea el Club d'Esplai "L'Estel" per a donar continuïtat a la tasca iniciada a l'estiu amb les Colònies, i per oferir als nois i noies un estil de vida en grup, on poder reflexar-se el seu progrés personal i cristià.

## ➔ TITULARITAT

3• La Parròquia "Cor de Maria" és l'entitat titular del Club d'Esplai - Colònies de Vacances L'Estel.

## ➔ SEU SOCIAL

4• La Parròquia "Cor de Maria" acull al Club d'Esplai - Colònies de Vacances "L'Estel" en els seus locals del carrer St. Antoni Ma. Claret, 47 de Barcelona.

## ➔ MEMBRES

5• L'Estel està format pels nois i noies que hi participen; els joves i adults que el fan possible amb la seva il·lusió, la seva dedicació i els seus coneixements; i les famílies, que hi dipositen la seva confiança pel creixement i progrés dels seus fills.

**➔DISTINTIU**

6• Com identificació amb el Centre, els nois i noies, els joves i els adults portaran el corresponent mocador de coll de color blau marí i puntes grogues, amb els respectius passadors.

*ELS NOIS i  
NOIES*

**NOIS - NOIES****➔ INCARDINACIÓ**

7• Els nois i noies accedeixen al Centre amb la seva acceptació del compromís de grup i l'autorització familiar; junt amb l'acceptació per part dels pares de les Línies Bàsiques i les Normes de Funcionament.

8• S'inicien als sis anys -complerts al 31 de desembre de l'any en curs- acabant el seu procés en algun equip de joves o també en la tasca de monitor.

**➔ ORGANITZACIÓ EN GRUPS**

9• Els nois i noies s'organitzen en cinc grups mixtes segons els següents noms i edats complerts al 31 de desembre de l'any en curs:

Follets	6	anys
Espurnes	7 - 8	anys
Barrufets	9 - 10	anys
Picasoques	11 - 12	anys
Exploradors	13 - 14	anys
Vigies	15 - 16	anys
GEL	≥17	anys

10• Posteriorment aquests nois i noies poden formar part d'aquelles Seccions juvenils que es creïn, com per exemple "Grup Excursionista L'Estel" (G.E.L.), secció d'excursionisme i natura.

11• El nombre màxim de nois i noies en cada grup és de vint-i-cinc, procurant una proporció entre ambdós sexes.

12• Davant una gran sol·licitud de nois i noies, i la disponibilitat de monitors, els grups es poden augmentar.

**➔ COMPROMÍS**

13• Cada noi i noia es compromet a progressar amb il·lusió i esforç, tant a nivell personal com en la vida en grup, segons el Compromís establert a cada etapa.

14• Periòdicament, en un acte destacat de tot el Centre cada noi i noia rebrà el seu Passador amb una nova senyal, com a signe del seu esforç i progrés en la seva consecució del corresponent Compromís de grup.

### ➔ **ASSISTÈNCIA**

15• Cap noi o noia pot faltar sense justificació ni avís pertinent a les activitats, doncs dificulta el tarannà del grup, i priva a d'altres de la seva assistència al Centre.

### ➔ **INSCRIPCIÓ**

16• Per acceptar l'entrada d'un noi o noia es tindrà en compte, a més del que recull l'article núm. 7, l'edat i l'equilibri entre el nombre de nois i noies en el grup corresponent.

17• Primerament hi haurà preferència pels germans, per les famílies que participen en d'altres grups parroquials, i per la seva proximitat al centre i al barri; a més d'aquells casos per qüestions excepcionals.

18• Per les inscripcions a les diferents tandes de colònies es segueixen els mateixos criteris que es recullen en els articles núm. 16 i 17, però facilitant primerament les inscripcions els nois i noies del Club d'Esplai i als seus germans; posteriorment als nois i noies que ja participaren l'any anterior; i finalment a la resta de nois i noies que s'hagin interessat.

19• Sempre s'haurà de seguir el procediment establert, havent-se de fer els tràmits oportuns a secretaria, assabentant-se els monitors corresponents i els responsables del Centre, acordant-se en l'Equip Pedagògic.

20• No serà inconvenient per acceptar a un noi o noia la manca de recursos econòmics, doncs es contemplarà la concessió de Beques.

### ➔ **MOTIUS DE BAIXA**

21• La manca d'il·lusió per assumir el Compromís del grup, la falta d'assistència reiterativament i sense justificació, així com fets rellevants, són motius d'exclusió

segons sigui acordat per l'Equip Pedagògic, escoltats els monitors corresponents, i informat l'Equip Rector.

**22•** La manca d'assistència no justificada serà considerada quan succeeixi en tres activitats seguides o en cinc alternes, amb els conseqüents avisos als monitors.

ELS JOVES I ADULTS

**J O V E S I A D U L T S**

23• Els joves i adults són els eixos fonamentals del Centre, són exemple i model dels valors i les actituds que volem transmetre a partir del nostre Projecte Educatiu.

**► PROCÉS D'ENTRADA**

24• La sol·licitud d'entrada d'un jove per a ser monitor es farà mitjançant el Responsable Pedagògic, amb coneixement del Responsable General i de l'Equip de Monitors, seguint-se aquest procediment i amb els tràmits oportuns a secretaria.

25• La seva acceptació serà feta per l'Equip Pedagògic, no havent-hi inconvenients previs per part de l'Equip Rector.

26• El seu compromís inicial serà per un trimestre o una colònia sencera, segons el cas, i es farà amb l'acceptació de variar de grup de nois i noies segons sigui oportú per un major coneixement general del Centre, de l'Equip de monitors, i dels diferents grups de nois i noies.

27• El procés de Nou monitor dura un any, durant el qual se'ls ajuda a reflexionar sobre els motius que tenen per ser monitors, el que els hi comporta, i les capacitats de què disposen i necessiten.

28• Acabat el període inicial (Nou monitor) se'ls entregarà el Passador del Mocador de coll, corresponent als monitors, en un acte general del Centre, com a signe d'identificació i de compromís amb el Centre.

**► ELS MONITORS**

29• Els monitors són joves, majors de disset anys, amb els coneixements, reconeguts com a tal, i l'experiència necessària.

**➔ORGANITZACIÓ EN GRUPS**

**30.** A l'igual que els nois i noies, els Monitors es distribueixen en diferents equips mixtes, en un pro-mig d'un Monitor per cada sis a vuit nois i noies del grup corresponent.

**31.** Els Equips Mixtes de Monitors es componen tenint present la titulació, l'experiència, l'antiguitat, les aptituds per una edat, les possibilitats de treball en equip, i la conveniència general dels diferents grups de nois i noies.

La determinació dels diferents Equips de Monitors es farà en una Reunió Plenària de tots els Monitors i de l'Equip Pedagògic, informant del resultat a l'Equip Rector.

**32.** Cada Equip de Monitors escollirà entre els Monitors del seu grup, amb el mínim d'un any d'antiguitat, a un d'ells com a membre de l'Equip Rector.

Igualment escolliran a dos d'ells com a membres de l'Equip Pedagògic, dels quals un d'ells haurà de tenir necessàriament una antiguitat d'un any.

**➔COMPROMÍS**

**33.** El monitor ha d'acceptar les Línies Bàsiques, el Projecte Educatiu, els Estatuts i les Normes de Funcionament del Centre.

**34.** Ha de saber escoltar, dialogar i treballar en equip amb esforç i constància.

**35.** S'ha de sentir solidari amb la resta dels grups de nois i noies, de monitors, de pares i Parròquia.

**36.** Ha de tenir cura dels locals i dels diferents materials propis del Centre, ja siguin de tallers, de la biblioteca, d'acampada, etc.

**37.** Ha de tenir un esperit de superació personal, cercant la seva formació com a persona i com a Monitor.

**38.** No ha de faltar a les trobades del seu grup de nois i noies, del seu Equip de Monitors, ni d'aquelles reunions que li corresponguin, fent-ho saber abans quan no hi pugui assistir.

**➔BAIXA**

**39.** En haver de deixar el Centre, el Monitor ho anunciarà amb un marge de temps prudencial per facilitar la seva substitució; no sent per causa de força major.

**40.** Tot Monitor pot interrompre la seva dedicació per voluntat pròpia, prèvia notificació a l'Equip Pedagògic. Per altre part l'Equip Rector pot separar a un Monitor per incompliment dels seus compromisos, per la seva incompatibilitat amb d'altres Monitors, o per la seva conducta, havent escoltat l'Equip Pedagògic.

**➔ELS COL.LABORADORS**

**41.** Els Col·laboradors són Monitors o Joves que es comprometen, segons les seves possibilitats de dedicació, a ajudar en la tasca dels Monitors en aquells assumptes que els hi són apropiats i sol·licitats.

**42.** En els casos periòdics o freqüents, seran acceptats per l'Equip Rector a proposta de l'Equip de Monitors. En els casos ocasionals s'haurà d'assabentar el Responsable General, el Responsable Pedagògic i al Consiliari, que no hi hauran de tenir inconvenient.

**43.** El seu compromís és igual al dels Monitors, excepte en el que respecte al temps de dedicació, que serà segons es determini en cada cas.

ELS PARES

<b>ELS PARES</b>
------------------

**44.** Els pares, primers responsables i educadors del nois i noies que participen en el Centre, també hi participen amb la seva presència, el seu interès, la seva ajuda, i el seu compromís en alguna tasca, sobretot de relació i d'animació amb la resta de famílies.

**45.** Els pares han de conèixer i acceptar les Línies Bàsiques, el Projecte Educatiu, els Estatuts, les Normes de Funcionament del Centre i els Compromisos de cada grup on hi participi un fill seu; per això se'ls facilitarà l'adequada informació en el moment de la inscripció del seu noi o noia.

**46.** Per portar a terme la seva funció, els pares no poden faltar a les diferents reunions a què estiguin convocats, interessant-se pel seu contingut, si no hi han pogut assistir.

**RESPONSABILITATS**

**R E S P O N S A B L E G E N E R A L****► FUNCIONS**

47• El Responsable General representa el Centre en les diferents instàncies, podent delegar en d'altres persones, d'acord amb l'Equip Rector.

48• Realitza la coordinació general del Centre en les diverses vessants pedagògica, administrativa i de relació amb les famílies i la comunitat parroquial.

49• Posa gran atenció en l'Equip de Monitors, l'Equip d'Animació Familiar, les Seccions Juvenils, i els diferents Equips de recolzament infraestructural.

**► CARACTERÍSTIQUES**

50• El Responsable General serà titulat com a Director, i portarà dos anys de pertinença al Centre.

**► ELECCIÓ**

51• El Responsable General serà elegit, per votació secreta, per l'Equip Rector i els Monitors amb un any d'antiguitat.

52• El Responsable General serà elegit per majoria absoluta en la primera votació. Si és necessària una segona votació, es portarà a terme passada una setmana, sent necessària la majoria absoluta.

Finalment, si s'ha d'arribar a una tercera votació, es portarà a terme passada una altre setmana, sent necessària la majoria relativa.

53• L'Equip Rector notificarà l'elecció del Responsable General al Consell Parroquial.

54• El Responsable General serà escollit per un període de tres anys, duent-se a terme durant el mes d'octubre de l'any corresponent.

**➔BAIXA**

**55•** En no poder correspondre a la seva tasca, el Responsable General ho anunciarà a l'Equip Rector amb un marge prudencial de temps per facilitar la seva substitució.

**56•** L'Equip Rector pot acordar el relleu del Responsable General per incompliment de les seves obligacions, per incompatibilitats amb l'Equip de Monitors o per la seva conducta; havent escoltat a l'Equip Pedagògic. La votació serà secreta i amb majoria absoluta.

**57•** L'elecció del nou Responsable General serà feta per un nou període de tres anys.

## EL CONSILIARI

**58**• El Consiliari té cura especial de l'animació de la Fe en les diferents accions del Centre, ja sigui entre els Monitors, les famílies o els nois i noies.

**59**• En ser membre de l'Equip Sacerdotal de la Parròquia representa a la mateixa en els òrgans del Centre i té cura de la relació entre la mateixa i el Centre.

**EL RESPONSABLE PEDAGÒGIC****➔ FUNCIONS**

60• El Responsable Pedagògic coordina l'Equip Pedagògic amb estreta unió amb el Responsable General i el Consiliari.

61• El Responsable Pedagògic fa el seguiment dels grups de nois i noies, dels Equips de Monitors i del procés dels Pre-monitors, i del recolzament dels Col·laboradors.

**➔ CARACTERÍSTIQUES**

62• El Responsable Pedagògic serà titulat com a Monitor i haurà de portar dos anys de pertinença en el Centre.

**➔ ELECCIÓ**

63• El Responsable Pedagògic és escollit per l'Equip Rector, a proposta del Responsable General, havent escoltat a l'Equip Pedagògic i la resta de Monitors.

64• L'elecció es realitzarà anualment durant el mes d'octubre.

**➔ BAIXA**

65• Per sol·licitud de la mateixa persona o per incompliment de les seves funcions, l'Equip Rector podrà anomenar una altra persona pel període de l'any que resti.

**EL SECRETARI****➔ FUNCIONS**

66• El Secretari té cura de la Secretaria General, de l'Arxiu, de la Memòria Anual, la correspondència i el Full Informatiu.

67• Porta a terme els acords de l'Equip Rector i redacta les seves actes.

68• Per portar a terme les seves funcions, el Secretari podrà cercar col·laboració d'acord amb l'Equip Rector.

**➔ ELECCIÓ**

69• El Secretari és escollit per l'Equip Rector a proposta del Responsable General.

70• L'elecció es realitzarà anualment durant el mes d'octubre.

**➔ BAIXA**

71• Per sol·licitud de la mateixa persona o per incompliment de les seves funcions, l'Equip Rector podrà anomenar una altra persona pel període de l'any que resti.

**L ' A D M I N I S T R A D O R****➔ FUNCIONS**

**72•** L'Administrador tindrà cura i donarà comptes a l'Equip Rector:

- de l'establiment i cobrament de les quotes,
- del pagament de despeses, amb el vist-i-plau del Responsable General,
- de l'elaboració dels pressupostos i balanços,
- del control d'ingressos i despeses,
- dels llibres de comptes,
- de la concessió de beques,
- del control i la utilització del material,
- de l'estat de l'inventari.

**73•** Per portar a terme les seves funcions, l'Administrador cercarà col·laboració d'acord amb l'Equip Rector; especialment en quant al control del material general, el d'acampada, el d'intendència, el de música i jocs, i el de biblioteca.

**➔ ELECCIÓ**

**74•** L'Administrador és elegit per l'Equip Rector a proposta del Responsable General.

**75•** L'elecció es realitzarà anualment durant el mes d'octubre.

**➔ BAIXA**

**76•** Per sol·licitud de la mateixa persona o per incompliment de les seves funcions, l'Equip Rector podrà anomenar una altre persona pel període de l'any que resti.

ÒRGANS DE COORDINACIÓ

## L' E Q U I P R E C T O R

### ➔ DEFINICIÓ

77• És l'òrgan suprem del Centre, en el que hi són representats la Parròquia, els Pares, i els Joves i Adults educadors.

### ➔ COMPOSICIÓ

78• Està format per:

- Responsable General
- Responsable Pedagògic
- Consiliari
- Secretari
- Administrador
- Un coordinador per cada grup de monitors
- Una família per cada grup de nois i noies
- Un coordinador o dos per les Seccions Juvenils.

### ➔ FUNCIONS

79• Les seves funcions són:

- Escollir al Responsable General, juntament amb els Monitors de més d'un any d'antiguitat, i notificar-ho al Consell Parroquial.
- Anomenar al Responsable Pedagògic, al Secretari i a l'Administrador.
- Acceptar l'entrada de nous Monitors.
- Acordar les baixes de Monitors i nois i noies.
- Decidir el calendari de les diferents activitats del Club d'Esplai i de les Colònies.
- Concedir el "passador" del mocador del coll als Monitors nous,
- Aprovar les Línies Bàsiques, el Projecte Educatiu, que seran presentats al Consell Parroquial.
- Acordar les Normes Generals de Funcionament.
- Aprovar els pressupostos, balanços, quota anual i programa econòmic.
- Donar el vist-i-plau a la Memòria Anual.
- Qüestions de relació amb la Parròquia i d'altres entitats.
- Qüestions de coordinació entre els diferents grups del Centre.

**➔CONVOCATÒRIA**

**80**• L'Equip Rector serà convocat pel Responsable General almenys una vegada al mes, segons faci falta i a petició d'un terç dels seus membres.

**➔DECISIONS**

**81**• Les decisions seran preses per majoria, sent el Responsable General qui decideixi en cas d'empat.

**82**• Les votacions referents a persones seran sempre secretes.

**L' E Q U I P P E D A G Ò G I C****➔ DEFINICIÓ**

- 83• És l'òrgan d'aplicació de les Línies Bàsiques i del Projecte Educatiu del Centre.
- 84• És igualment l'òrgan de coordinació entre els diferents grups de Monitors i de nois i noies.
- 85• Fa el seguiment del progrés en els Monitors i en els nois i noies.

**➔ COMPOSICIÓ**

- 86• Està format per: Responsable General,  
Responsable Pedagògic,  
Consiliari,  
Dos Monitors per cada grup de Monitors,  
Un o dos Coordinadors de les Seccions Juvenils  
segons el seu nombre.

**➔ FUNCIONS**

- 87• Les seves funcions són:
- Acceptar l'entrada de nous nois i noies segons els criteris i la forma establerta.
  - Realitzar la distribució dels nois i noies en grups, segons el Projecte Educatiu i les pautes establertes.
  - Realitzar el seguiment dels diferents grups de nois i noies,
  - Confirmar l'entrega del Passador als nois i noies,
  - Acceptar l'entrada de nous monitors i seguir el seu procés,
  - Acceptar la col·laboració d'altres Joves i Adults,
  - Composar els diferents Equips de Monitors, ja sigui pel curs d'Esplai o les Colònies.

**➔CONVOCATÒRIA**

**88**• L'Equip Pedagògic serà convocat pel Responsable Pedagògic, almenys una vegada al mes, a criteri propi, del Responsable General, del Consiliari o dels Monitors d'un mateix grup.

**➔DECISIONS**

**89**• Les decisions seran preses per majoria, sent el Responsable Pedagògic amb el Responsable General qui decideixi en cas d'empat.

**90**• Les decisions referents a persones seran sempre secretes.

**L' EQUIP DE PARES****➔ DEFINICIÓ**

91• És el portaveu de les famílies en els diferents àmbits del Centre.

**➔ COMPOSICIÓ**

92• L'Equip de Pares és format per un matrimoni de cada grup de nois i noies, juntament amb el Responsable General, el Responsable Pedagògic i el Consiliari.

**➔ FUNCIONS**

93• Les seves funcions són:

- Formar part de l'Equip Rector, (un de cada família)
- Impulsar el coneixement i la relació entre les famílies mitjançant trobades, reunions, excursions, i d'altres activitats,
- Fer d'enllaç entre els Monitors i les famílies corresponents al seu grup de procedència.

**➔ ELECCIÓ**

94• Les famílies seran escollides, durant el primer trimestre, en una Reunió de Pares de cada un dels grups de nois i noies.

95• Les famílies escollides, escolliran a una d'entre elles per la seva coordinació.

**➔ DECISIONS**

96• Les decisions seran preses per consens general de l'Equip de Pares.

SECCIONS JUVENILS

**LES SECCIONS JUVENILS****➔ DEFINICIÓ**

97• La Secció Juvenil és un grup de Joves, procedents del Centre, portats per una mateixa afecció d'interès personal i de recurs pels grups de nois i noies.

**➔ CREACIÓ DE SECCIONS**

98• Els Joves interessats en la creació d'una Secció Juvenil, presentaran el seu Projecte a l'Equip Rector per la seva aprovació, fent constar els seus Objectius, la seva forma de vinculació, el seu funcionament i els seus coordinadors-responsables.

**➔ VINCULACIÓ**

99• Es obligat que tota Secció Juvenil informi periòdicament del seu funcionament a l'Equip Rector i a l'Equip Pedagògic.

100• Es convenient que col·labori en els mínims que se'ls sol·liciti en iniciar-se el curs del Club d'Esplai.

**➔ PARTICIPACIÓ**

101• Els membres de les Seccions Juvenils escolliran als seus representants en l'Equip Rector i Pedagògic, segons el seu nombre, entre els coordinadors, en una reunió durant el primer trimestre del curs.

**DISPOSICIONS FINALS**

**DISPOSICIONS****► SOBRE ELS ESTATUTS**

102• Els Estatuts seran presentats per l'Equip Rector al Consell Parroquial pel seu vist-i-plau obligat.

103• Qualsevol esmena que es vulgui introduir en els Estatuts haurà de ser aprovada pels dos terços dels membres de l'Equip Rector, juntament amb els Monitors de més d'un any d'antiguitat, i presentada al Consell Parroquial pel seu vist-i-plau.

**► SOBRE UNA POSSIBLE DISSOLUCIÓ**

104• Per greus problemes, el Consell Parroquial pot decidir el tancament i la dissolució del Centre, després d'haver-ho dialogat amb l'Equip Rector, l'Equip Pedagògic i els Monitors, i fent-els-hi saber per efectuar els tràmits oportuns.

105• En cas de tancament del Centre, la Parròquia es farà càrrec dels béns del Centre.

B a r c e l o n a - 1 9 8 5