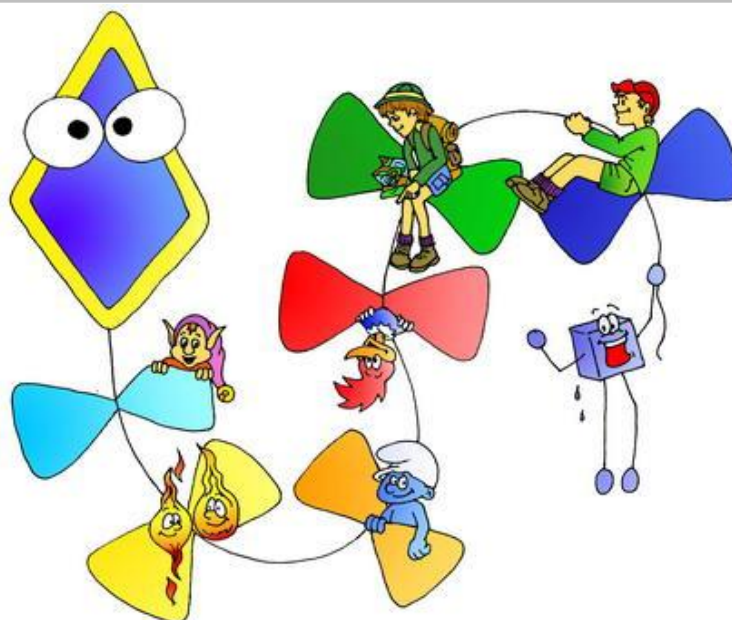


C. ESPLAI L'ESTEL CONSULTORI DE COLÒNIES I CAMPAMENTS 2011



COLÒNIES PETITS

(La Riera de Ciuret-Fogars de Monclús (Montseny)
DEL 16 AL 26 DE JULIOL DEL 2011

COLÒNIES MITJANS

(Mas Coll de Dalt-St.Feliu de Pallerols (Garrotxa)
DEL 16 AL 26 DE JULIOL DEL 2011

CAMPAMENTS

(Torre del Baró- St. Llorenç del Morunys (Solsonès)
DEL 16 AL 26 DE JULIOL DEL 2011

► DIES D'OFICINA

Des del 21 de febre fins el 28 de febrer Inscripcions per a nens/es d'Esplai/Colònies any anterior via web

Des del 28 de febrer Inscripcions obertes a tothom via web

28 de febrer Inscripcions obertes a tothom a la parròquia

I tots els divendres de MARÇ a la parròquia (Per entrega de documentació)

► REUNIÓ DE PARES

Dia: Dimarts **14 DE JUNY**

Hora: 21:30 HORES DEL VESPRE

Lloc: Sant Antoni M. Claret, 45-47 (entrada lateral esquerra de l'església)

► HORARIS COLÒNIES PETITS

Dia de **SORTIDA:** 16 de juliol

Hora de trobada: 13:00 h

Hora de sortida: 13:30 h

Dia de **RETORN:** 26 de juliol

Hora prevista de 19h a 20h

► HORARIS COLÒNIES MIITJANS

Dia de **SORTIDA:** 16 de juliol

Hora de trobada: 12:00 h

Hora de sortida: 12:30 h

Dia de **RETORN:** 26 de juliol

Hora prevista de 19h a 20h

► HORARIS CAMPAMENTS

Dia de **SORTIDA:** 16 de juliol

Hora de trobada: 11:00 h

Hora de sortida: 11:30 h

Dia de **RETORN:** 26 de juliol

Hora prevista de 19h a 20h

► TELÈFON D'ENLLAÇ DURANT ELS DIES DE COLÒNIES I CAMPAMENTS:

Barcelona: ➡ Mòbil:
 Colònies petits: ➡ Mòbil:
 Colònies mitjans: ➡ Mòbil:
 Campaments: ➡ Mòbil:

► ADREÇA DE LES COLÒNIES I CAMPAMENTS

Casa de Colònies "La Riera del Ciuret"

Carretera de St.Celoni a Sta.Fe de Montseny, km.10.5- 08470-Fogars de Monclús (Montseny)

Casa de Colònies "Mas Coll de Dalt"

Carretera de St.Iscle de Coll Tort- Adreça Postal 17174 Sant Feliu de Pallerols (Garrotxa)

Campament "Torre del Baró"

Carretera de la Coloma, km 1.5- 25282 Sant Llorenç de Morunys (Solsonès)

► ADREÇA PARROQUIAL

Parròquia del Cor de Maria

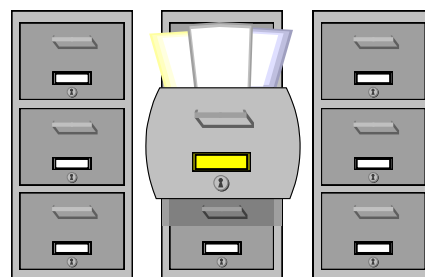
Sant Antoni M. Claret 45-47 08025 – Barcelona

INSCRIPCIONS

PER A PORTAR A TERME UNA INSCRIPCIÓ ÉS NECESSÀRIA
LA PRESENCIA D'UN DELS PARES O TUTORS

► FITXA D'AUTORITZACIÓ

- Com es pot comprendre, **aquesta fitxa** és del tot **necessària** per a poder participar a l'activitat.
- Cal posar les **dades complertes i adequades**, no oblidant-se ni el DNI ni el segon cognom DE LA PERSONA QUE SIGNA L'AUTORITZACIÓ.
- S'ha d'entregar una **fotocòpia del DNI** de la persona que firma l'autorització.
- Aquesta fitxa ha d'estar **signada per** una persona que tingui "**pàtria potestat**", sigui un dels pares, familiars o tutors.



► FITXA GENERAL

- Aquestes **dades** són les **mínimes i suficients**.
- **No** s'han de deixar **dades incompletes**.
- A la data de **naixement** s'ha d'especificar l'**any**.
- La data de l'**onomàstica** (dia del Sant) ha de ser la que **es celebra**.
- L'**adreça** ha de ser l'**actual**.
- La **segona adreça** serà la del lloc on es troba la família **durant aquells dies**.
- **Si** la segona adreça **no és la dels pares/mares**, s'ha d'**esmentar la relació** que hi ha amb l'infant: avis, tiets, veïns, etc.
- És important **no equivocar-se en cap xifra del número de telèfon**.
- Igualment es poden facilitar d'**altres números de telèfon**, aplicant-se tot el que s'ha dit en quan les adreces.

► FITXA D'INFORMACIÓ SANITÀRIA

- **NO** és necessari un certificat del metge. Aquesta fitxa l'ha d'omplir i signar el **mateix pare/mare o tutor legal**.
- Aquesta fitxa és per a **conèixer** el noi/a, **no per excloure'l** de l'activitat.
- La família **ha de considerar amb el metge la conveniència de la vacuna antitifoidea**.
- **Ometre informació pot ser perjudicial** pel noi/a en un moment d'urgència, **a més de desprestigiar si es descobreix**.
- **Si** el noi/a està en tractament, **s'ha d'esmentar detalladament per escrit**.
- **S'ha de preveure la quantitat necessària** del tractament pels dies en què estarà fora.
- Si cal una **dieta "especial"**, no de "gustos", **s'ha de citar per escrit**.
- Si hi ha **al·lèrgies**, tampoc s'ha d'ometre.
- Si el noi/a pateix **enuresi** (fer-se pipi de nit) és bo saber-ho per evitar moments de tensió; i **cal que porti protectors**.

► ASSEGURANCES MÈDIQUES

- Cal facilitar **fotocòpia del carnet de la Seguretat Social (CATSALUT)** al fer la inscripció i portar l'original en el moment de marxar de colònies. Aquest serà recollit per un monitor en el moment de pujar a l'autocar i es retornarà a la tornada.
- La Seguretat Social permet l'assistència mèdica en moments de **malaltia** i d'accident.
- El centre disposa igualment d'una **assegurança d'accidents**, que solament és per aquest tipus d'assistència.

► ASSEGURANÇA DE RESPONSABILITAT CIVIL

- Per contratemps que puguin sorgir i **danys a tercers**, el Centre té contractada una **Assegurança de Responsabilitat Civil**.

► FOTOGRAFIA

- És necessària **una fotografia**, per a la confecció del dossier del nen/a.
- Aquesta fotografia **és necessària encara que s'hagi participat** en un grup de l'Esplai durant el curs escolar que s'acaba.

► TERMINIS PAGAMENT

- Cap inscripció és en ferm** si no s'entrega una **paga-i-senyal de 70 Euros** després d'una setmana de fer la inscripció.
- Per efectuar el pagament de la inscripció de Colònies o Campaments, cal que us dirigiu a qualsevol oficina de "**La Caixa**" i feu un ingrés dels imports detallats **al número de compte**:

2100.0856.91.0100607413

- SEMPRE INDICANT**, com a remitent, el vostre "**número de sol·licitud**" que teniu assignat al peu del full d'inscripció i **el nom i cognom del vostre fill/a** (no el de qui fa l'ingrés).

- Si la quota de les Colònies/Campaments s'ingressa en més d'una vegada, **demanem que es faci abans del dia 1 de juny**, per ajudar en la gestió administrativa.

- Tot tracte especial**, pagaments posteriors, etc. ha d'estar acordat amb el **responsable corresponent**, en tot cas **el pagament total de la quota ha d'estar efectuat**, com a més tard, **abans d'iniciar-se l'activitat**.

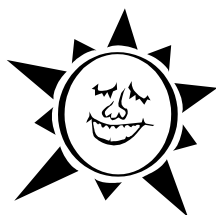
- Les famílies necessitades poden sol·licitar **beques i ajudes**, i col·laboraran en obtenir-les d'altres Organismes.
- Les incripcions també es poden realitzar mitjançant la "web" de l'Esplai.

www.esplaiestel.com

- Sempre que algú vulgui anul·lar la reserva de la seva plaça a Colònies o Campaments no se li retornaran els 70 € de paga i senyal.

REUNIÓ DE PARES I MARES

- El motiu més important és **conèixer l'Equip de Monitors/es**.
- D'aquesta manera **es reforça la confiança** dipositada en el Centre, i **hi ha una referència** en els moments de la sortida i el retorn.
- També és important **conèixer el programa general**, que es preveu realitzar.
- A la reunió les famílies se n'**assabenten de les qüestions específiques** de l'activitat.
- Igualment **es resolen qüestions generals** (Llibre de Consultori per a Colònies).
- També **es coneix el lloc i la casa** mitjançant explicacions, fotos o si és possible un vídeo.
- Finalment **s'ultima tota la documentació**.



SORTIDA

► TROBADA

- El lloc de trobada **sempre és als locals parroquials, C/ Sant Antoni M. Claret 45**, davant de l'església.
- En arribar **els nois/es han d'aplegar-se** segons les instruccions que dóna l'Equip Responsable, hi hauran uns cartells amb els anys de naixement (a prop del cartell s'haurà de situar el noi/a amb la seva motxilla)

► PREVENCIIONS

- Les famílies dels nois/es que pateixen **mareig** és important **que ho facin saber i que ho tinguin present** en quant el menjar i el prendre algun medicament.

► EQUIPATGE

- En el moment de "trobar-se" **s'agruparà** en un lloc assenyalat **fins el moment de carregar-lo**.
- En el moment "indicat" **es col·locarà a l'autocar fent una cadena** i preocupant-se de tot l'equipatge, no sols del particular.

► MATERIAL GENERAL

- El material general **s'ha de treure dels locals parroquials i col·locar-lo a l'autocar**.
- Cal la col·laboració dels pares/mares**, per permetre que l'equip de monitors vetlli també pels nois/es.
- En primer lloc** el material es treu dels locals parroquial i posteriorment **es col·loca als autocars abans de l'equipatge**.

► ENCÀRRECS

- Tots els **encàrrecs** a fer saber a l'Equip de Monitors/es, a més de comentar-ho al responsable, **caldrà fer-ho per escrit en un sobre** amb les dades corresponent de l'infant.

► SORTIDA

- No** hi hauria d'haver **temps d'espera**.
- L'hora de sortida és la prevista per sortir l'autocar**.
- L'hora de trobada és l'hora en què l'equip de monitors estarà ja al lloc de sortida**.

RETORN

► REBUDA

•En baixar es fa **l'encontre amb els pares/mares** durant uns moments i **fora de les portes dels portaequipatges** dels autocars.

► MATERIAL GENERAL

-Com a la sortida, **és necessària la col·laboració** dels pares/mares per a entrar el material als locals parroquials.

► EQUIPATGE

- L'equipatge dels infants **és descarregat fent una cadena, i col·locat en dues fileres.**
- Els pares/mares sols han d'ajudar a buidar l'autocar, es prega que no recullin només l'equipatge particular** i col·laborin fent una cadena.
- Posteriorment els **Nois/es** passaran en fila, per a **recollir el seu equipatge.**

► DOCUMENTACIÓ

-Tota documentació que calgui retornar, **s'entregarà als nens/es a la casa de Colònies.**

► COMIAT

- Si és necessari fer **algunes observacions** a les famílies, **es faran per escrit**, preguntant a la família que s'espera una estona en acomiadar-se.
- És important **fer saber** que una família **marxa.**
- Si diferents factors ho permeten, **és fa l'hora dels adéus a l'Esplai**, encara que normalment es fa a la Colònia o Campament abans de marxar.



LLISTA DE ROBA I MATERIAL

= Número de peces

► PER ESTAR NET:

- Pinta o raspall
- Sabó per a rentar-se
- Tovallola per a la cara
- Tovallola per a les mans
- Raspall per a les dents
- Pasta per a les dents
- Sabó per a rentar roba

► PER ANAR A LA PISCINA:

- Banyador
- Tovallola pel bany
- Flotador (si no sap nedar)
- Calçat per a l'aigua
- Crema protectora solar

► PER ANAR A JUGAR:

- .Pantalons i samarretes d'esport

► PER A CAMINAR ADEQUADAMENT:

- Calçat lleuger per a la Colònia
- Calçat de muntanya per les excursions
- Mitjons gruixuts
- Mitjons fins

► PER A VESTIR-TE I MUDAR-TE:

- Roba interior
- Camises, níckis, bruses
- Pantalons, faldilles
- Jersei lleuger
- Jersei una mica gruixut
- Anorac
- Capelina o cangur

1 Samarreta i 1 pantaló vells per a poder embrutar molt, i que en tot cas es pugui arribar a llençar a les escombraries.

► PER ANAR A MENJAR:

- Carmanyola i coberts (per les excursions)

► PER ANAR A DORMIR:

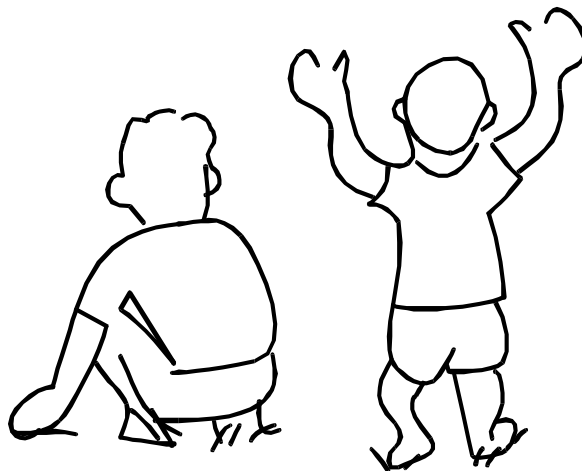
- Pijama
- Llençols i coixinera
- Sac de dormir
- Aïllant

► D'ALTRES ... :

- Motxilla
- Gorra pel sol
- Cantimplora
- Bosses de plàstic
- Fulard/mocador de coll
- Mocadors
- Llanterna (pila de recanvi)
- Llapis i bolígraf
- Bloc per a escriure

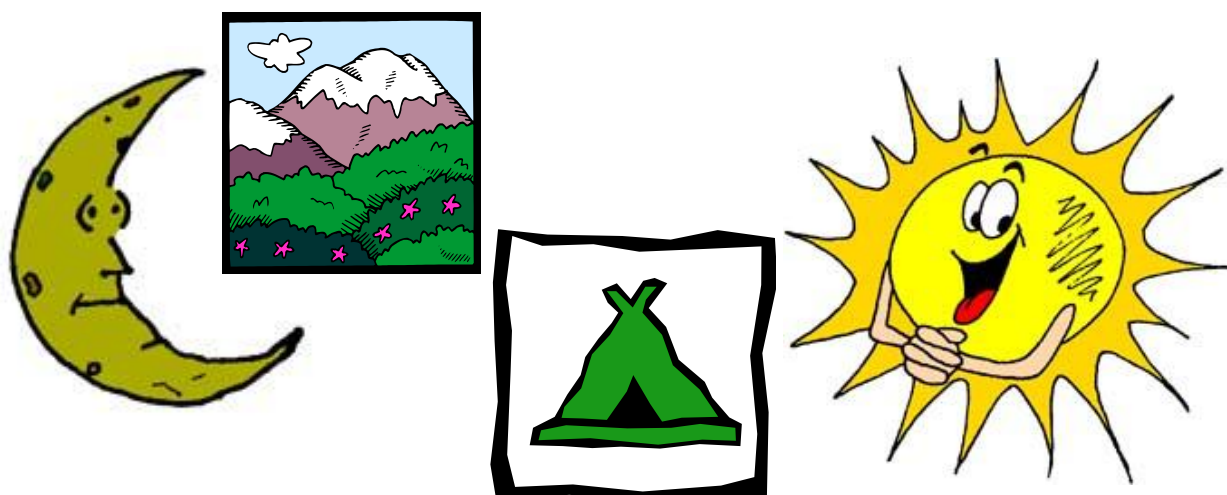
EQUIPATGE

- És important que **el noi/a es faci ell/a l'equipatge**; els pares/mares els han d'ajudar, però deixant que **sàpiga el que posa, com ho posa, on ho posa**.
- Es donen **dos fulls d'una llista d'equipatge**; un pels pares/mares i l'altre perquè el noi/a el porti entre les seves coses i en pugui fer un seguiment.
- Aquesta **llista d'equipatge** és d'orientació, ja que **no indica quantitat**; aquesta depèn de l'ús que en fa el noi/a i de les característiques de la peça.
- Perquè no s'oblidi res al retornar, **és convenient que tingui un distintiu** a les seves coses; escrit o cosit.
- L'equipatge de Colònies **ha de caber en una motxilla**.
- La motxilla, bossa o maleta, **ha de ser adequada**; és a dir que la pugui portar en quant a estructura, pes i volum. Les motxilles grosses per a quan sigui molt més gran millor que no.
- Millor que No hi hagi **coses que pengin** ja que molesten en carregar els autocars, i es poden fer malbé.
- Les **coses delicades** millor que estiguin **protegides** amb roba.



► COMENTARIS

- "Per estar net": aconsellem portar algun **sabó**, millor **líquid**, per aclarir alguna peça de roba després d'haver-la utilitzat.
- "Per anar a la piscina": el **calçat ha d'estar ajustat** al peu de manera que no es perdi a l'entrar i sortir de la piscina; en quant a la **crema protectora** cada família coneix el grau de filtre adequat al seu fill.
- "Per anar a jugar": millor que **no sigui la roba de tot el dia**.
- "Per a caminar adequadament": cal tenir els **dos tipus de calçat**, amb els mitjons corresponents per a diferents moments del dia. És convenient que el peu vagi ajustat al calçat, ... **que les botes no ballin**. Precaució amb **estrenar calçat**.
- "Per a vestir-te i mudar-te": és aconsellable portar **alguna peça d'abric i per a la pluja**.
- "Per anar a dormir": per a una millor higiene es demana que es portin **els llençols i la coixinera**. És millor que el llençol de sota sigui ajustable. El **sac de dormir i l'aïllant** és per a quan es fa alguna nit fora de la casa, **en tendes d'acampada**.
- "Per a menjar": S'ha de dur **carmanyola i coberts** per a les excursions.
- "D'altres": Les **bosses de plàstic** són per separar la roba neta de la bruta, el calçat, etc...
- El nostre Centre fa servir un **foulard - mocador de coll** com a distintiu, que permet el fàcil reconeixement en un indret on coincideixin d'altres infants.
- El foulard** del nostre Centre és de color **blau elèctric amb les puntes grogues**. Es pot sol.licitar a la secretaria de l'Esplai.
- La gorra per al sol no pot ser una "visera"**, perquè la protecció que es vol no sols és visual sinó també del cap.



QUE S'HA DE FER SI ALGUN NOI/A HA DE PRENDRE ALGUN MEDICAMENT DURANT EL CAMPAMENTS O COLÒNIES

Si durant els Campaments o Colònies algun noi/a ha de prendre algun medicament, cal tenir en compte:

1-Donar personalment el medicament al monitor/a responsable de farmaciola de cada grup. Persona que s'indicarà el dia de la reunió de pares/mares durant la xerrada per grups.

La medicació amb la informació pot donar-se el mateix dia de la sortida, uns 15 minuts abans de marxar, o dies abans si prèviament s'ha quedat amb el/la responsable de farmaciola del grup.

2-El medicament ha d'estar etiquetat amb:

El nom del noi/a

Dosi a administrar

Freqüència de l'administració del medicament.

I segons la medicació, amb una còpia de la prescripció mèdica o recepta.

3-Cal tenir en compte que hi hagi medicació suficient per tots els dies que duri el tractament durant els Campaments o Colònies.

4-El mateix dia de la tornada els pares han de demanar al monitor/a responsable de farmaciola de cada grup el retorn de la medicació sobrant.

5-Els nois/es no poden portar medicaments. En cas que el portin (Ventolin®= Broncodilatador,etc.) el monitor/a responsable de la farmaciola del grup haurà d'estar assabentat.

Recordar que és important que dins de la documentació que es demana estigui una còpia de la Tarja d'Identificació Sanitària de cada noi/a, "Tarja blava de la Seguretat Social".

ANOTACIONS

► INFORMACIONS-MISSATGES DURANT LES COLÒNIES I CAMPAMENTS

-Entre d'altres dades, es facilita a les famílies un **telèfon d'enllaç** durant les Colònies i Campaments per a sol·licitar informacions o deixar missatges.

-També es poden adreçar a **la parròquia**, encara que de vegades no hi haurà la persona adequada per a donar informació.

-**Si no hi ha "informacions"**, és que tot va "normal". La colònia i el campament donen les informacions de les coses que han fet, quin temps està fent i si no hi ha cap informació particular vol dir que tot va bé. Per tan que cap família s'estranyi sinó són directament esmentats.

► CARTES

•Es procura que se'n **faci alguna** a mitja estada, explicant el que es fa.

•Normalment s'escriuen al migdia.

•Es bo també **rebre alguna carta**.

•Les cartes s'entreguen normalment després dels àpats.

•**Cal saber llegir** les cartes que envien els nois/es:

- Les famílies **no han d'esverar-se** del que es comenta a les cartes.
- S'han de **saber interpretar** les enyorances.
- Segur que els monitors/es informen urgentment davant de situacions greus.
- **El llenguatge pot ser exagerat**.

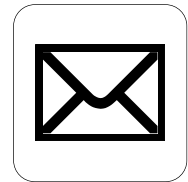
•**Cal saber escriure** les cartes que les famílies envien:

- És important **preguntar** per ell/a, les seves coses, els seus companys/es, les activitats, els menjars...
- **No s'han de crear expectatives**, explicant el que es fa aprofitant que ell no hi és a casa; a on hem anat; el que hem fet; dient com el trobem a faltar; el que farem quan arribi; ...
- És important reflectir **que tot segueix igual**.

• Un "treball" que les famílies podeu fer amb els nois/es **a casa** es paprofitar el benentès per a **ensenyar a escriure un sobre i una carta**.

•Els **sobres** es poden portar **ja escrits** i amb els segells.

•El **remitent**, és millor **posar el de casa**, ja que si no arriba al destí es retornarà a casa.



► TELÈFON

-El telèfon no substitueix les cartes.

-Per informacions cal **utilitzar el telèfon d'enllaç** durant les Colònies i Campaments.

-Sols per **missatges urgents** -"urgents"- es pot telefonar directament a la casa de Colònies o Campaments, i és l'equip de monitors/es qui rep la trucada.

-Sols en casos de "**celebració**" es permet **felicitar** en els horaris després dels àpats.

-**L'horari millor per a trucar és després dels àpats**, horari que us indicarà la persona d'enllaç telefònic.

-Si aprofitant que estan d'excursió el vostre fill **telefona des d'un locutori o cabina telefònica, no us alarmeu**, sinó el contrari: penseu que està bé perquè us ha pogut telefonar.

-**En situacions d'urgència serà l'Equip de Monitors/es qui us cercarà telefònicament, o per d'altres maneres.**

-En quan el parlar per telèfon, **cal tenir present el que fa referència a les cartes:**

SABER "ESCOLTAR" = SABER LLEGIR
SABER "DIR" = SABER ESCRIURE.

► DINERS

•A les Colònies o Campaments els nois/es **no els fa falta diners.**

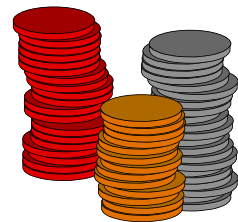
•La **quota** pagada **inclou totes les despeses.**

•A la casa de Colònies o Campaments **no hi ha consums extres**, com refrescs, caramels, gelats o similars.

•Tot diner que porti el noi/a, la Colònia o el Campament **no se'n fa responsable**, ni intervé en les casuístiques posteriors.

•Que els nois i noies **no "recullin" diners dels avis ni trenquin guardioles.**

•**Si és possible** la Colònia o Campament pot entregar postals a cada noi/a com a record, que si vol pot enviar a la família.



► MENJAR-DOLÇOS

-L'estada a la casa de Colònies o Campaments **inclou la pensió de tot el dia.**

-**No cal complements** a l'alimentació, a més crea diferències i fa de mal veure; ex : "colacao"

-Si es porta altre menjar es trenquen els **ritmes d'alimentació.**

-Si els nois/es s'ho amaguen, **és un reclam pels animals**, formigues, ..., etc.

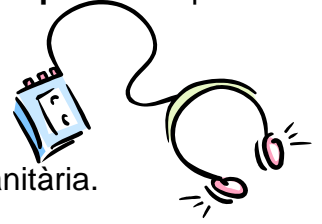
-**Si a pesar de tot es porta quelcom, fem saber que serà per a compartir** en els primers dies.

- El menjar es serveix en safates, no en plats fets, **servint-se la quantitat** que es demana, procurant que arribi a tots.

-**Normalment es pot repetir. Es serveix una mica de tot**

-**S'ha d'acabar "tot" el que es demana.**

-**Els règims "especials" ha d'estar indicats** a la fitxa d'informació sanitària.



► **MAQUINETES - WALKMANS - RADIO – MP3 – MÒBILS O SIMILARS**

•**Urgim que no es portin els aparells citats**, ja que són motiu de "refugi" i "d'aïllament" de la resta dels membres del grup. **Si de totes maneres es fa, es retiraran.**

•Es convenient no portar rellotges i menys amb alarma.



► **CELEBRACIONS**

-L'Equip de Monitors/es té en compte les **celebracions** que escauen en els dies de Colònies o Campaments.

-Es fa algun "**esment especial**" en el "bon dia" o després d'algun àpat.

-Sols es permet portar quelcom, **si és en motiu d'alguna celebració**, i havent-ho parlat abans amb l'Equip de Monitors/es.

-El que es porti **ha d'ésser senzill**. Millor que estigui **guardat per l'Equip de Monitors/es**.

-Les **felicitações millor sempre per carta**, ja que el "cor" fa "de les seves" si es fa per telèfon; malgrat tot, no es nega taxativament, però es demana que siguin poques i curtes, havent quedat abans amb l'Equip de Monitors/es.



► **DIA DE PARES/MARES**

•**No hi ha dia de Pares/Mares. Tampoc es permeten visites.**

•Es projecta un vídeo o s'ensenyen fotos o simplement s'informa de la casa i dels seus entorns a la reunió de pares/mares, perquè així **tots coneguin el lloc**.

•El possible fet que hi hagi pares/mares que "no pugin" pujar per diversos motius; el que arribin les famílies a diferents hores perquè procedeixen de diferents llocs; etc, etc,. fan que no hi hagi dia de pares/mares.

•Sobre tot no hi ha dia de pares/mares per evitar els conflictes "**d'enyorances**".



FULL PER A RETALLAR I PORTAR A LA MOTXILLA, PER A SABER TOT EL QUE ES PORTA DINS.

LLISTA DE ROBA I MATERIAL

= Número de peces

► PER ESTAR NET:

- Pinta o raspall
- Sabó per a rentar-se
- Tovallola per a la cara
- Tovallola per a les mans
- Raspall per a les dents
- Pasta per a les dents
- Sabó per a rentar roba

► PER ANAR A LA PISCINA:

- Banyador
- Tovallola pel bany
- Flotador (si no sap nedar)
- Calçat per a l'aigua
- Crema protectora solar

► PER ANAR A JUGAR:

- .Pantalons i samarretes d'esport

► PER A CAMINAR ADEQUADAMENT:

- Calçat lleuger per a la Colònia
- Calçat de muntanya per les excursions
- Mitjons gruixuts
- Mitjons fins

► PER A VESTIR-TE I MUDAR-TE:

- Roba interior
- Camises, níckis, bruses
- Pantalons, faldilles
- Jersei lleuger
- Jersei una mica gruixut
- Anorac
- Capelina o cangur
- 1 Samarreta i 1 pantaló vells per a poder embrutar molt, i que en tot cas es pugui arribar a llençar a les escombraries.

**► PER ANAR A MENJAR:**

- Carmanyola i coberts (per les excursions)

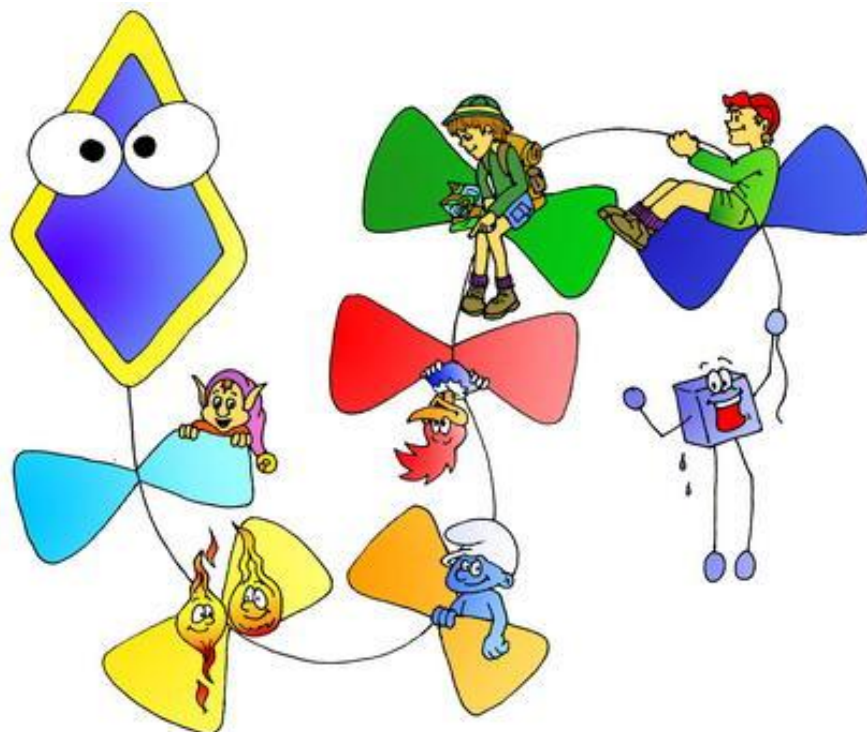
► PER ANAR A DORMIR:

- Pijama
- Llençols i coixinera
- Sac de dormir
- Aïllant

► D'ALTRES ... :

- Motxilla
- Gorra pel sol
- Cantimplora
- Bosses de plàstic
- Fulard/mocador de coll
- Mocadors
- Llanterna (pila de recanvi)
- Llapis i bolígraf
- Bloc per a escriure

C. Esplai l'Estel



www.esplaiestel.com