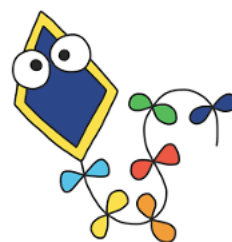


CONSULTORI D'ACTIVITATS D'ESTIU
COLÒNIES I CAMPAMENTS



ESPLAI L'ESTEL
ESTIU 2026

COLÒNIES – DEL 10 AL 19 DE JULIOL – Casa de colònies d'ALFAR (Maresme)

Aquestes Colònies estan organitzades pel C. ESPLAI L'ESTEL de la Parròquia del Cor de Maria de Barcelona amb la col·laboració de la Parròquia de Sant Tomàs d'Aquino de Barcelona i les Parròquies de Sallent, Cabrianes, Cornet i Gaià.

La inscripció a les colònies **és una inscripció a un Projecte Educatiu** que compta amb un programa de formació **en l'àmbit del lleure educatiu**.

El Projecte Educatiu és un programa de suport al **creixement personal i de convivència** amb d'altres nois i noies durant uns dies a l'estiu en un entorn natural privilegiat.

DADES A TENIR EN COMPTE

Dies d'atenció presencial

A Barcelona

c/ Sant Antoni Maria Claret 47

Dilluns, dijous i divendres de les 17 h a les 19.30 h.

Telèfon 934586076 Correu: esplaiestel@esplaiestel.com

A Sallent

c/ Àngel Guimerà 11

De dilluns a divendres de les 16.30 h a les 19 h a Sallent

i a les hores de les eucaristies a cada Parròquia.

Telèfon 669920429 Correu: cmjfont@gmail.com

També es pot quedar en un dia i hora telefònicament o per correu electrònic.

Adreça parroquial

Parròquia del Cor de Maria
Avda. Sant Antoni M. Claret n.45-47
08025 Barcelona
Telèfon 934586076
esplaiestel@esplaiestel.com

Parròquia Santa Maria
c/ Àngel Guimerà n.11
08000 Sallent
Telèfon 669920429
cmjfont@gmail.com

Adreça de les colònies

Casa de colònies ALFAR (Maresme)

Rectoria de Sant Andreu d'Alfar - 08319 Dosrius

Legalitzada per la SGJC de la Generalitat de Catalunya amb el número: CC000211

Telèfon d'enllaç durant els dies de colònies

Joan Font 669920429 i Joan Muntané 619710747

Fitxa d'inscripció de colònies

1. AUTORITZACIÓ:

- És imprescindible per a poder participar de l'activitat.
- Cal omplir del dades de l'activitat.
- Ha d'estar signada per un pare, una mare o un tutor legal del participant.
- S'ha d'adjuntar una fotocòpia del **DNI de la persona que signa l'autorització**.

2. DADES DEL NOI O NOIA:

- Aquestes dades són **les mínimes i suficients**.
- No s'han de deixar dades incompletes.
- A la data de naixement s'ha d'especificar l'any.
- La data de l'onomàstica (dia del sant) ha de ser la que es celebra.
- L'adreça ha de ser l'actual.
- És important parar atenció i no equivocar-se en cap xifra dels números de telèfon.
- Ha de constar el correu electrònic de les persones.
- La lletra, en cas de ser escrita a mà, ha de ser clara per evitar malentesos.
- Si la persona de contacte durant les colònies no són els pares, cal esmentar la relació d'aquesta persona.

3. DADES MÈDIQUES:

- Aquesta fitxa l'ha d'omplir el mateix pare/mare/tutor legal. No és necessari un certificat del metge.
- Cal adjuntar una fotocòpia del **carnet de vacunes** del noi o noia.
- Ometre informació pot ser perjudicial per l'infant en qualsevol moment d'urgència.
- Si l'infant està en tractament, **s'ha d'esmentar detalladament per escrit**.
- S'ha d'**actualitzar la fitxa** si hi ha canvis el dia de sortida.
- S'ha de **preveure la quantitat necessària** del tractament pels dies de l'estada.
- Si és necessària una dieta especial **s'ha de dir per escrit**.
- En cas de patir **enuresi** (fer-se pipi de nit), cal portar protectors.
- En cas de **tractament especialment delicat**, s'ha de comentar verbalment amb l'equip responsable.

Fotografia carnet

És necessària **una fotografia actual**, per a la confecció del dossier del noi o noia..

Assegurança mèdica

A l'aportar la documentació cal facilitar una **fotocòpia del carnet de la Seguretat Social (CATSALUT)** i s'haurà de **portar l'original** en el moment de marxar de colònies.

El carnet serà recollit per un monitor en el moment de la sortida i es retornarà a la tornada.

La Seguretat Social permet l'assistència mèdica en moments de **malaltia** i d'accident.

El centre disposa igualment d'una **assegurança d'accidents**, que solament és per aquest tipus d'assistència.

Assegurança de responsabilitat civil

Per **danys a tercers**, el Centre té contractada una **Assegurança de Responsabilitat Civil**.

Reunió de famílies

Unes setmanes abans, durant el mes de juny, **rebreu la convocatòria** a la reunió de famílies **en el correu electrònic** que haureu anotat en el moment de fer la inscripció.

El motiu principal és **conèixer al responsable** de la colònia i **l'equip** de monitors i monitores, reafirmant la **confiança** dipositada a les Colònies.

La reunió també permet a les famílies tenir una referència per saber a qui dirigir-se en els moments de sortida i retorn.

També es presenta **el programa general** que es preveu realitzar, es resolen qüestions generals i les qüestions específiques de cada grup d'edat.

A la reunió es donen les darreres instruccions sobre la **documentació** que les famílies han aportat.

Sortida

Horaris de sortida i retorn

SORTIDA 10 de juliol Es comunicarà a la Reunió de les Famílies		RETORN 19 de juliol Segons la població	
---	--	---	--

El lloc de trobada és **davant la Parròquia** de Barcelona o Sallent.

En arribar, els infants s'aplegaran segons les instruccions dels monitors i monitores, que anoten qui ha arribat i recullen els **encàrrecs SOLS per escrit**.

Encàrrecs

Tots els encàrrecs que es vulguin fer a la direcció de la colònia o a l'equip de monitors i monitores, es farà **per escrit** amb les dades corresponents del noi o noia.

Carnet del CatSalut – Fitxa mèdica

El carnet de CatSalut l'ha d'entregar el noi o noia, en mà, únicament al monitor o monitora que se n'encarregui, just **en el moment d'arribar al lloc de trobada**.

Si hi ha hagut canvis en la fitxa mèdica cal fer-ho avinent.

Previsions

Les famílies dels nois i noies que pateixin mareig en viatjar cal **que ho facin saber**, i que ho tinguin present amb els àpats previs a la sortida i els medicaments que considerin necessaris que hagin de prendre.

Material general

Per carregar el material general, que calgui portar, **és necessària la col·laboració** de les famílies.

D'aquesta manera algun monitor o monitora pot estar vetllant pels nois i noies.

Equipatge

S'aconsella portar l'equipatge **en una motxilla** que és més fàcil de moure que les maletes.

No hi ha d'haver **res penjant en l'equipatge**, ni sacs de dormir, ni sabates, ni altres coses.

Cal portar una segona motxilla (petita) per les excursions.

En sortir del lloc de trobada, caldrà vigilar que no es quedi cap motxilla per portar.

Sortida

No hi hauria d'haver temps d'espera.

L'hora de sortida és la prevista segons es comunicui a la reunió de famílies.

Retorn**Rebuda**

A Barcelona és important que familiars i assistents a la rebuda **no esperin davant dels portaequipatges ni de les portes** de l'autocar per facilitar la rebuda.

Els nois i noies de Sallent, Cabrianes, Cornet i Gaià es recordarà l'acord fet a la reunió de famílies.

Documentació . CatSalut

El carnet de CatSalut es retornarà en mà.

Equipatge

En el moment de descarregar l'autocar, **es farà una cadena** i tothom es preocuparà de tot l'equipatge, no només del propi.

Més tard, un cop el portaequipatges estigui buit, els nois i noies recolliran les seves motxilles.

Material general

Per entrar el material general als locals parroquials **serà necessària la col·laboració** de les famílies.

Comiat

Normalment es fa l'hora dels adéus a la mateixa casa de colònies.

Un cop cada grup hagi arribat a la seva Parròquia pot repetir l'hora dels adéus, com a comiat del grup.

És important que les famílies facin saber a l'equip de monitors que marxen per si és necessari fer qualsevol tipus d'observació a la família.

Altres

Comunicació durant les colònies

Al web www.esplaiestel.com i les plataformes de l'Esplai l'Estel és el lloc on es publica la informació rellevant.

La colònia informa sobre les coses que fan, la meteorologia, alguna curiositat, etc. Però no diàriament.

Per sol·licitar informació o deixar missatges es pot **utilitzar el telèfon d'enllaç**.

De totes maneres, si no hi ha informació publicada vol dir que tot va segons el previst.

Cartes

Durant les colònies hi ha correspondència entre les famílies i els nois i noies.

En ser pocs dies s'aconsella escriure una carta que rebin el dimarts.

Aconsellarem que el dimarts els nois i noies escriguin les seves cartes.

És un exercici interessant per fer a casa: ensenyar a redactar una carta i preparar el sobre per Correos.

Els nois i noies poden portar els sobres ja a punt amb els segells.

Pel que fa al remitent, és recomanable posar el domicili familiar, per l'hipotètic cas que la carta arribés un cop ja haguem tornat.

Per assegurar que les cartes arriben, algunes famílies les escriuen i les entreguen als monitors a la sortida.

DE PART DE LES FAMÍLIES:

- És bo que els nois i noies rebin alguna carta.
- És important ser mesurats en el nombre de cartes, ni cap ni un munt, tenint present també els avis i la resta de família. Hi ha nois i noies sense cap carta i n'hi ha que en tenen moltes.
- Les cartes s'entreguen després de dinar.
- **Cal saber escriure les cartes:** és important preguntar al noi o noia "què fa", "com està", "els seus companys", "les activitats", "les excursions", "els àpats"...; també reflectir que "a casa tot segueix igual", i no crear expectatives, explicant "què es fa ara que l'infant no és a casa", o "com se'l troba a faltar", o "què fareu quan arribi..." per evitar extremar l'enyorança.

DE PART DELS NOIS I NOIES:

- Es procura que facin alguna carta a mitja estada per explicar com va tot. S'aprofita el temps del migdia.
- **Cal saber llegir les cartes** i no malentendre-les: el llenguatge pot ser exagerat; cal saber interpretar les enyorances; no cal esverar-se pel que es comenta a les cartes.
- Òbviament, si hi ha cap situació greu el responsable de la colònia informa la família urgentment.

Celebracions

L'equip té en compte les celebracions de sants i aniversaris que s'escauen durant l'estada de colònies. Es fa algun esment especial al llarg del dia en qüestió. Es permet portar quelcom en motiu de la celebració, sempre i quan s'hagi acordat prèviament. El que es porti ha de ser senzill i serà guardat fins l'ocasió.

Telèfons mòbils

- **No està permès** que els nois i noies portin telèfons mòbils a les colònies.
- Per informacions específiques i/o importants **cal utilitzar el telèfon d'enllaç**.
- En casos de celebració de sants i aniversaris, es permet trucar personalment al responsable de la colònia (amb previ acord a la reunió de famílies) i parlar el noi o noia en qüestió.
- En parlar per telèfon cal tenir en compte el mateix que en escriure i llegir les cartes.

Diners

- **No està permès** que els infants portin diners a les colònies.
- La quota pagada inclou totes les despeses, i no hi ha consums extres.
- **La colònia no es fa responsable** del diner que porti l'infant ni intervé en casuístiques posteriors.

Menjar

- **No està permès** que els nois i noies portin menjar a les colònies.
- Exceptuant l'àpat pel primer dia (en cas que s'indiqui a la reunió de famílies).
- L'estada inclou la pensió de tot el dia i si es porta altre menjar es trenquen els ritmes d'alimentació. A més, crea diferències dins el grup i pot ser reclam per animals.
- En cas que es porti quelcom, fem saber que serà per a compartir amb la resta de grup.
- Durant l'estada, en qualsevol àpat se serveix **una mica de tot i la quantitat demanada**. S'ha d'acabar tot el que es demani. Normalment es pot repetir.
- Els règims especials han d'estar indicats a la fitxa de dades mèdiques.

Aparells electrònics

No està permès que els nois i noies portin aparells electrònics a les colònies. Queden inclosos rellotges, iPod, iPads, reproductors de música, tauletes, telèfons mòbils ja esmentats i similars. Aparells d'aquest tipus són motiu de refugi i d'aïllament de la resta de membres del grup. En cas que se'n portin, seran retirats i es retornaran al final de l'estada.

Dia de pares i mares

No hi ha dia de les famílies per evitar distorsionar el ritme de la colònia. Conseqüentment, tampoc estan permeses les visites de les famílies.

Medicació

Si durant les colònies algun infant ha de prendre algun tipus de medicament, cal tenir en compte:

1. Omplir correctament i lliurar l'**Autorització per l'administració de medicaments**.
2. **Actualitzar la fitxa Mèdica** a la Sortida si hi ha hagut alguna variació.
3. **Donar personalment** el medicament al monitor o monitora responsable de farmaciola (especificat a la reunió de famílies) abans de la sortida.
4. El medicament **ha d'estar etiquetat** amb el nom de l'infant,
5. Cal procurar que **hi hagi medicació suficient** per tots els dies que duri el tractament durant l'estada.
6. El mateix **dia del retorn**, la família ha de demanar al monitor o monitora responsable de farmaciola la medicació sobrant.

Els infants no poden portar medicaments ni automedicar-se sense que el responsable de l'activitat i el monitor o monitora responsable de farmaciola n'estigui assabentat.

Explicació de què cal portar

Molt important: FER L'EQUIPATGE AMB EL NOI O NOIA A CASA

perquè sàpiga què porta i a on ho porta.

- **Per estar net:** aconsellem portar algun sabó, millor líquid, per aclarir alguna peça de roba després d'haver-la utilitzat.
- **Per banyar-se:** portar un calçat (xancleta) per quan es surt de l'aigua. En quant a la **crema protectora**, cada família coneix el grau de protecció adequat pel noi o noia. És important portar **casquet de bany**.
- **Per anar a jugar:** millor que no sigui la roba de tot el dia. Es requereix una muda vella per poder embrutar-se molt, tot jugant.
- **Per caminar:** cal tenir els dos tipus de calçat lleuger (tipus bamba) per anar per la colònia i, més resistent (tipus trekking) per anar a la muntanya, amb els mitjons corresponents. És convenient que les botes no siguin massa ajustades ni massa grans. Per això és recomanable no estrenar calçat directament, sinó haver-lo portat i acostumat al peu prèviament.
- **Per vestir-se:** és aconsellable portar alguna peça d'abric i per a la pluja.
- **Per anar a dormir: són necessaris llençols i coixinera** per qüestions higièniques.
- **El sac de dormir i l'aïllant** són per si es passa alguna nit fora de la casa.
- **Per les excursions:** cal dur carmanyola, coberts i cantimplora.
- **Les bosses de plàstic** són per separar la roba neta de la bruta, el calçat, etc.
- **El fulard és indispensable**, tret distintiu de l'esplai. És de color blau amb les puntes grogues.
- **El fulard s'entregarà** en el moment de l'entrega de la documentació.
- **S'entrega una còpia** de la llista de roba perquè el noi o noia sàpiga el que porta de casa.
- **S'aconsella que la roba es porti marcada** amb el nom per saber a qui correspon si es perd.

Llista de roba i material

PER ESTAR NET

- Pinta o raspall
- Sabó per rentar-se
- Tovallola per la cara
- Tovallola per les mans
- Raspall de dents
- Pasta per les dents
- Mocadors de paper
- Sabó per rentar roba

PER BANYAR-SE

- Banyador
- Tovallola de bany
- Calçat - xanquetes
- Crema protectora solar**
- Casquet de bany

PER JUGAR

- Pantalons per jugar
- Samarretes per jugar

PER CAMINAR

- Calçat lleuger - bambes
- Mitjons adequats
- Calçat tipus Traking
- Mitjons adequats

PER VESTIR-SE

- Roba interior
- Samarretes
- Pantalons - faldilles
- Jersey lleuger
- Jersey gruixut
- Anorac**
- Capelina / cangur

PER ANAR D'EXCURSIÓ

- Carmanyola
- Coberts
- Cantimplora

PER DORMIR

- Pijama
- Llençols i coixinera**
- Sac de dormir
- Aïllant

ALTRES

- Fulard**
- Gorra pel sol**
- Bosses per la roba
- Bolígraf i llapis
- Bloc de paper per escriure